

## 1. 사업개요

☐ 사업목적

- 과학벨트 내 대학의 기술, 인력 등 혁신자원을 활용한 창업 지원으로 창업문화를 확산하고, 지역 특화분야중심의 창업 보육을 통해 과학벨트 창업 활성화

☐ 사업내용

- 대학기술 및 자원 등을 활용하여 유망 예비창업자 발굴, 창업교육, 창업아이템 검증, 공공기술 매칭, 창업 후속지원 등 창업지원 프로그램 기획·운영 지원

## 2. 지원내용

☐ 예산규모 : 총 2,700백만원

- 정부지원금 기관당 300백만원 이내, 민간부담금(현물) 정부지원금의 25% 이상, 간접비 5% 이내

## &lt; 사업비 구성표(예시) &gt;

총 사업비(100%)	정부지원금(75%)	민간부담금(현물, 25%)
375백만원	300백만원	75백만원

☐ 지원대상 : 총 9개 수행기관 선정(권소사업 가능)

## ① (대학자원 활용형 : Track A) 총 2,100백만원 이내(기관당 연간 300백만원 내외)

- 7개 대학 내외 선정

\* 평가결과에 따라 지원과제 수, 지원규모(사업비 차등지급 가능) 결정

## ② (지역별 특화중심형 : Track B) 총 600백만원 이내(기관당 연간 300백만원 내외)

- 2개 수행기관 내외 선정

\* 평가결과에 따라 지원과제 수, 지원규모(사업비 차등지급 가능) 결정

☐ 지원기간

## ① (대학자원 활용형 : Track A) 협약체결일로부터 최대 2년 이내

\* 최대 2년 이내 협약을 실시하며, 단계평가 결과에 따라 2단계 지원 여부 및 지원규모(정부출연금) 조정 가능

## ② (지역별 특화중심형 : Track B) 협약체결일로부터 최대 1년 이내

□ 신청자격

- ① **(대학자원 활용형 : Track A)** 과학벨트 소재 대학 중 접수일 현재 이공계열 교육과정을 운영하는 기관으로 창업보육센터 또는 시설을 보유한 기관이 구성하는 사업단(컨소시엄 가능)

\* (주관기관 신청요건) ① 고등교육법 제 2조에 의한 명시된 각 호의 학교, ②고등교육법 제 30조에 의한 대학원대학, ③ 타 대학, 출연(연), 민간법인 등 사업목적에 필요한 컨소시엄 구성가능

\*\* (사업단 구성요건) 주관기관은 사업단장, 참여교수진, 행정인력 등으로 별도의 사업단 구성

- ② **(지역별 특화중심형 : Track B)** 신청자격 세부요건을 충족하는 국내법인(컨소시엄 가능)

< 지역별 특화중심형 신청자격 세부요건 >

가. 아래요건에 해당 하는 국내 법인회사

- ① 「기술의 이전 및 사업화촉진에 관한 법률」10조에 의한 기술거래기관
- ② 「기술의 이전 및 사업화촉진에 관한 법률」12조에 의한 사업화전문회사
- ③ 「국가과학기술 경쟁력 강화를 위한 이공계지원 특별법」18조에 의한 연구개발서비스업

나. 과학벨트(기능-거점지구) 및 과학벨트 지역별 특화산업 분야에 대한 이해도가 높고, 국내외 관련분야 투자기관, 유관기관 등과 협력 네트워크 보유한 기업

□ 지원내용

- ① **(대학자원 활용형 : Track A)** 대학기술 및 자원 등을 활용하여 유망 예비창업자 발굴, 창업아이템 검증 등 기술창업 및 창업성장지원 활동 제반비용 지원

- ② **(지역별 특화중심형 : Track B)** 지역별 특화분야 창업수요 발굴 및 특화 창업프로그램 기획·운영 등 기술창업 및 창업성장지원 활동 제반비용 지원

< 지역별 특화분야 >

- ① 세종 : 스마트시티(데이터+AI기반 서비스), 스마트그린융합부품소재 등
- ② 청주 : 바이오헬스(맞춤형화장품, 스마트의료플랫폼), 지능형IT부품, 수송기계소재부품 등
- ③ 천안 : 스마트휴먼바이오(건강기능성제품, 헬스케어), 차세대 디스플레이(Flexible OLED/QLED), 친환경모빌리티 등

□ 주요 수행내용 : 대학자원 활용형(Track A), 지역별 특화중심형(Track B) 공통사항

- 창의적 아이디어가 창업·제품화로 연계될 수 있도록 아이템을 검증하고, 고용창출, 매출액 등 부가가치가 창출되는 기술창업 지원
- 주관기관은 세부 추진프로그램을 참고하여 상세 운영방안은 자율적으로 제시

< 세부 추진프로그램(예시) >

구분	추진내용
아이디어 발굴	· 예비창업자의 아이디어 평가를 통해 예비창업자 정기·수시 모집 및 보유한 창업 인프라를 활용하여 (예비)창업자 발굴
아이템 검증 지원 및 창업지원	· 주관기관이 보유한 창업코디네이터 및 창업 전문 멘토풀을 활용하여 창업 아이템 시장성 검증, 시제품 제작, 보육 등 창업 종합지원
공공기술 연계	· 예비창업자와 공공기술(과학벨트 및 특구 공공기술) 연계를 통해 과학벨트 내 창업지원
창업교육	· 예비창업자를 대상으로 기업가정신 및 주관기관별 특화형 창업교육 프로그램 제공
성장지원	· 주관기관이 보유한 자원(기술, 창업보육센터 등) 및 타 사업 활용하여 발굴한 창업자의 후속지원 연계 · 창업자 입주공간 운영을 통해 창업자에 대한 후속 성장 지원체계 마련
투자연계	· IR개최 및 주관기관 연합 공동 데모데이 등을 통해 창업 초기기업에 대한 자금 조달 및 투자 연계
특성화 모델 발굴	· 주관기관별/지역별 특성에 부합하고 지역현안 해결이 가능한 차별화 창업 모델 발굴(자율적 설계 및 기획하여 제안)

○ 최소 지원성과 목표

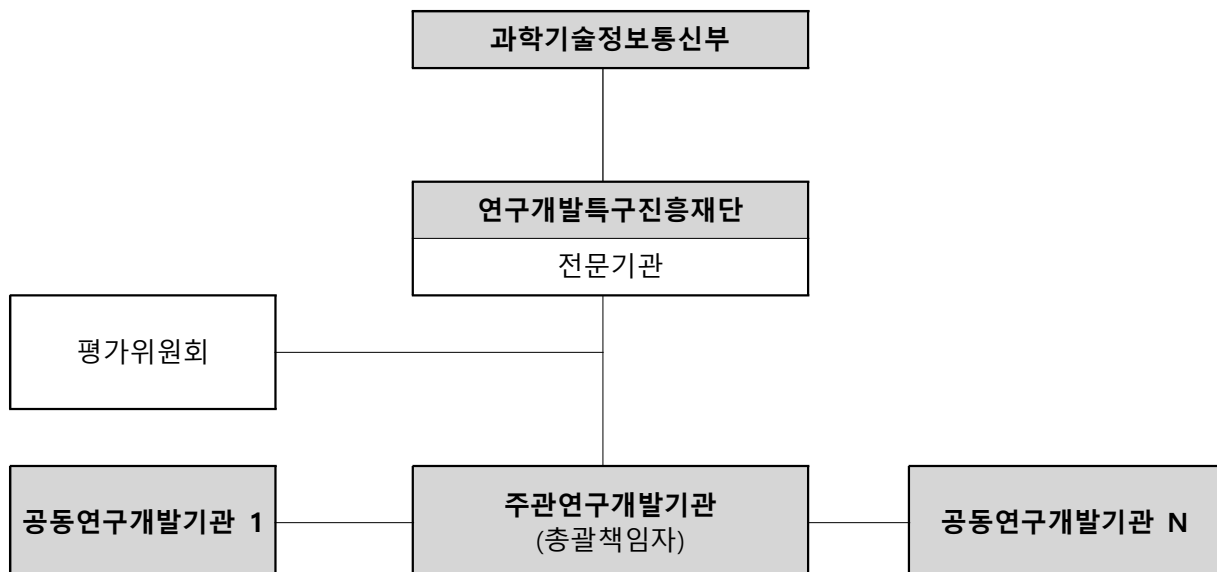
구분	성과지표	목표
창업 아이템 검증 횟수	예비창업자 아이템 검증 횟수	20건 이상
창업건수	사업기간 내 과학벨트 지역에 창업한 건수	10건 이상
고용인원 수	지원기업 신규고용 인력(대표자 포함)	10명 이상

\* 상기 성과목표는 최소달성목표이며 지원기관의 특성에 따라 정량, 정성목표 추가제시

☐ 연구개발성파로 인한 수익의 납부 : 해당없음

### 3. 추진체계 및 추진절차

☐ 사업 추진체계



## □ 추진절차

모집공고	신청접수	사전검토	선정평가 및 이의신청	협약체결
과기부, 특구재단 홈페이지	PMS 사업관리 시스템 제출	신청자격 사전검토	평가위원회 (발표평가), 결과통보 및 이의신청	9개 기관 과제수행
'21. 3. 18 ~ '21. 4. 19	'21. 4. 5 ~ '21. 4. 19	'21. 4월 중	'21. 5월 중	'21. 5월 말 (예정)

\* 상기 추진 절차 및 일정은 평가 과정에서 변경될 수 있으며, 평가·협약관련 세부일정은 별도 안내 예정

## 4. 평가기준 및 유의사항

평가항목	세부항목	배점
주관연구 개발기관 전문성 (50)	• 기관의 사업추진의지 및 목표·추진체계의 적절성	10
	• 창업 보육환경(시설, 기자재, 기술 등) 적정성 및 활용방안의 구체성	10
	• 사업단의 추진 역량 및 사업 이해도(구성 인력의 경험 및 관련 전문성)	10
	• 창업 관련 타 정부사업, 교육과정, 주관기관 자체 프로그램 등 창업 프로그램 운영 현황 및 성과	10
	• 대학(기관)의 활용가능한 자산(학생수, 기술 등) 보유 현황	10
운영계획 타당성 (50)	• 예비창업자 발굴 및 선정계획의 구체성·적절성	10
	• 프로그램 구성의 차별성 및 실현 가능성	10
	• 대학(사업화전문기관)-참여기업간 협력체계 및 역할 분담의 적정성, 연계방안의 타당성	10
	• 멘토 인력의 전문성 및 규모 적절성	10
	• 효율적인 운영을 위한 추진일정 및 예산 편성의 적정성	10
합 계		100

\* 평가 항목 내 세부평가 항목기준은 평가과정에서 일부 조정될 수 있음

## □ 평가방법

- 신규과제 선정평가는 평가 계획에 의거하여 서면평가, 발표평가, 현장방문평가, 토론평가, 비대면평가 등의 형태로 운영할 수 있음
- 사업계획서의 발표는 연구책임자가 하는 것이 원칙임
- 신청과제의 평가를 통해 종합평점이 60점 이상인 과제는 '지원가능과제', 종합평점이 60점 미만인 과제는 '지원제외'로 분류함
- '지원 가능 과제'로 분류된 경우라도 예산 범위가 초과한 경우에는 지원 대상에서 제외될 수 있음
- 최우선 순위 과제가 협약 전 선정제외 또는 협약체결을 포기하였을 경우, 예산 범위 내에서 '지원가능과제' 중 차순위 과제가 순차적으로 지원대상과제로 선정될 수 있음

- 선정된 과제에 연구개발비 및 연구개발기간은 평가결과에 따라 조정될 수 있으며, 과제 추진 중 관련규정에 따라 단계·특별평가 등을 통해 과제가 중단되거나 연구개발비가 조정될 수 있음

※ 관련 규정 : 국가연구개발혁신법 제12조(연구개발과제의 수행 및 관리) 제3항 및 제15조(특별평가를 통한 연구개발과제의 변경 및 중단)

## □ 신청자격 검토사항

### < 제외대상 항목 >

#### ■ 공고내용과의 부합성

- 신청 과제가 해당사업의 기본목적에 부합하지 않는 때에는 사전지원제외 대상 과제로 처리할 수 있음

#### ■ 의무사항 불이행 여부

- 주관연구개발기관, 공동연구개발기관, 총괄책임자 등이 접수마감일 현재 의무사항(각종 보고서 제출, 연구개발성과로 인한 수익의 납부, 연구개발성과로 인한 수익의 납부계획서 제출, 정산금 또는 환수금 납부 등)을 불이행하고 있는 때에는 사전지원제외 대상과제로 처리할 수 있음

#### ■ 참여제한 여부

- 주관연구개발기관, 주관연구개발기관의 장, 공동연구개발기관, 공동연구개발기관의 장, 총괄책임자 총괄책임자 등이 접수 마감일 현재 국가연구개발혁신법 제32조제1항에 따른 국가연구개발사업에 참여제한 중인 때에는 사전지원제외 대상과제로 처리함을 원칙으로 함

#### ■ 채무불이행 및 부실위험 여부

- 전문기관의 장은 주관연구개발기관, 주관연구개발기관의 장, 공동연구개발기관, 공동연구개발기관의 장, 총괄책임자 등을 아래의 사전지원제외 대상 또는 사후관리 대상 과제로 처리할 수 있음. 단, 비영리기관 및 공기업(공사)은 적용하지 않음

##### 1) 사전지원제외(다음 각 호의 사항 중 1개 이상에 해당)

- ① 기업의 부도
  - ② 국세 또는 지방세 등의 체납처분을 받은 경우(단, 회생인가를 받은 경우, 중소벤처기업진흥공단 및 신용회복위원회(재창업지원위원회)를 통해 재창업자금을 지원받은 경우와 신용보증기금 및 기술보증기금으로부터 재도전기업주 재기지원보증을 받은 경우는 예외)
  - ③ 민사집행법, 신용정보집중기관에 의한 채무불이행자 경우(단, 회생인가를 받은 경우, 중소벤처기업진흥공단 및 신용회복위원회(재창업지원위원회)를 통해 재창업자금을 지원받은 경우와 신용보증기금 및 기술보증기금으로부터 재도전기업주 재기지원보증을 받은 경우는 예외)
  - ④ 파산·회생절차·개인회생절차의 개시 신청이 이루어진 경우(단, 법원의 인가를 받은 회생계획 또는 변제계획에 따른 채무변제를 정상적으로 이행하고 있는 경우는 예외로 한다)
  - ⑤ 결산 기준 사업개시일 또는 법인설립일이 3년 이상이고 최근 2년 결산 재무제표 상 부채비율이 연속 500% 이상인 기업 또는 유동비율이 연속 50% 이하인 기업(단, 기업신용평가등급 중 종합 신용등급이 'BBB' 이상인 경우, 기술신용평가기관(TCB)의 기술신용평가 등급이 "BBB" 이상인 경우 또는 「외국인투자 촉진법」에 따른 외국인투자기업 중 외국인투자비율이 50% 이상이며, 기업설립 일로부터 5년이 경과되지 않은 외국인투자기업은 예외). 이때, 사업개시일로부터 접수마감일까지 3년 미만인 기업의 경우는 적용하지 아니한다.
- ※ 상기 부채비율 계산시 한국벤처캐피탈협회 회원사 및 「공공기관운영에 관한 법률」에 따른 공공기관으로부터 최근 2년간 대출형 투자유치(CB, BW 등)를 통한 신규차입금은 부채총액에서 제외 가능
- ⑥ 최근 결산 기준 자본전액잠식(중소기업 건강관리시스템 기업구조 개선진단을 통한 정상화 의결 기업은 제외)
  - ⑦ 외부감사 기업의 경우 최근년도 결산감사 의견이 "의견거절" 또는 "부적정"

##### <사전지원제외 조치사항>

- 주관연구개발기관의 경우 : 해당과제 지원제외 처리
- 연구책임자, 공동연구개발기관, 공동연구개발기관 대표자의 경우 : 주관연구개발기관에 연구책임자, 공동연구개발기관의 교체 또는 제외를 요청할 수 있으며, 교체 또는 제외가 되지 않을 경우 탈락 또는 지원제외로 처리
- 접수마감일 이후 사전지원제외 기준에 해당하게 된 때에는 해당 과제의 선정을 취소할 수 있으며, 필요한 경우 평가위원회에서 제외 여부를 심의할 수 있음

**2) 사후관리(다음 각 호의 사항 중 2개 이상에 해당)**

- ① 최근 년도 말 부채비율이 300% 이상
- ② 최근 년도 말 유동비율이 100% 이하
- ③ 부분자본잠식
- ④ 직전년도 이자보상비율이 1.0배 미만
- ⑤ 최근 3개년도 계속 영업이익 적자 기업
- ⑥ 외부감사 기업의 경우 최근년도 감사의견이 "한정"

**<사후관리 조치사항>**

· 신규평가시 평가위원회에 "사후관리대상"에 해당됨을 보고

☐ **기타 유의사항**

- 동 사업에 선정된 자가 공고문 및 관련 규정에 위배되거나, 계획서의 내용을 허위 기재 또는 누락이 확인된 경우, 선정취소 및 정부지원금 환수 등의 조치를 받을 수 있음
- 신청서 및 구비서류의 미비한 사항에 대하여는 수정 및 보완요청에 응하여야 함
- 본 공고문에 명시되지 않은 사항은 본 사업운영 전문기관인 연구개발특구진흥재단의 기준 등에 따름

☐ **관련 법령 및 규정**

- 과학기술기본법 및 시행령, 시행규칙
- 기초연구진흥 및 기술개발지원에 관한 법률 및 시행령, 시행규칙
- 국가연구개발혁신법 및 시행령, 시행규칙
- 과학기술정보통신부 소관 과학기술분야 연구개발사업 처리규정, 국가연구개발사업 연구개발비 사용 기준
- 국가연구개발 시설·장비의 관리 등에 관한 표준지침

**5. 신청방법**

☐ **사업공고 및 사업계획서 양식 확인**

구분	홈페이지	비고
과학기술정보통신부	www.msit.go.kr	사업공고 메뉴에서 확인
연구개발특구진흥재단	www.innopolis.or.kr	
PMS 사업관리시스템	pms.innopolis.or.kr	
국가과학기술지식정보	www.ntis.go.kr	

☐ **신청방법** : PMS 사업관리시스템을 통해 신청

- 신청 접수기간 : '21. 4. 5.(월) ~ 4. 19.(월), 15:00까지

\* PMS 사업관리시스템 개인·기업회원 가입 이후, 사업 신청접수 가능

□ **제출서류** : 해당 서류는 원본을 스캔하여 전자파일(HWP, PDF) 형태로 PMS에 업로드

번호	서류명	서식	비고
1	사업계획서	서식 1호	주관기관 제출
2	수행기관 의무이행 서약서	서식 2호	모든 기관 각각 작성하여 제출
3	신청자격 적정성 확인서	서식 3호	모든 기관이 날인하여 제출
4	개인정보 및 과세정보 제공활용 동의서	서식 4호	모든 기관이 날인하여 제출
5	연구윤리·청렴 및 보안서약서	서식 5호	모든 기관 각각 작성하여 제출
6	현물 출자 확약서	서식 6호	주관기관 제출
7	사업자등록증	-	모든 기관 제출
8	법인등기부등본	-	모든 기관 제출 * 공고마감일 기준 1개월 이내 발급분
9	표준재무제표/회계감사보고서	-	모든 기관 제출(비영리기관 제외) * 최근 3개년도('18~'20년도)
10	국세 및 지방세 완납 증명서	-	주관/참여기관 제출(비영리기관 제외) * 공고마감일 기준 1개월 이내 발급분
11	기술사업화 전문기관 증명서류	-	해당 시 제출(원본대조필)
12	4대 사회보험 사업장 가입자 명부	-	모든 기관 제출

\* 표준재무제표 증명은 홈텍스(<https://www.hometax.go.kr>) 발급분만 인정

#### 신청 시 주의사항

- **전산 등록기간 마감일에는 접속 폭주로 인한 접수지연 및 장애가 발생할 수 있으므로 사전에 접수 요망함**
- 신청자의 실수로 전산접수 마감시간 이전 접속 후, 마감시간 경과로 제출완료하지 못한 경우 미제출로 사전제외 함
- 전산 등록 시, 주관연구개발기관의 연구책임자가 사업관리시스템(<https://pms.innopolis.or.kr>)에 로그인하여 전산 등록
- 연구개발계획서 등의 전자파일은 반드시 신청서상의 내용과 일치하도록 정확하게 작성 후 사업관리시스템에 등록 제출  
※ 연구개발계획서의 기재사항 허위 작성 시 탈락 또는 협약해약 등 불이익 조치함
- 제출서류 중 필수서류를 전산접수하지 않은 경우 사전제외 될 수 있음

#### □ 문의처

- 사업문의(사업계획서 작성, 제출서류 등)

담당자	연락처	이메일
김기윤 연구원	042-865-8847	kky0322@innopolis.or.kr

- PMS 시스템 문의(PMS 가입, 시스템 파일등록 등)

담당	연락처
특구재단 PMS 시스템 담당자	042-865-7001, 7002, 7003